

R O W A N

Tiger



Softyak DK

Koot: 100 (110) 122/128 cm

Lanka: Rowan Softyak (76 % puuvilla, 155 jakinkarvaa, 9% nailonia, 50 g = n. 135 m), 200(250)250 g beigeä (230) ja 50 g harmaata (239)

Puikot Prym: 3,5 ja 4 mm tai käsialan mukaan

Tiheys: 22 s ja 30 krs sileää neuletta puikoilla 4 mm = 10 x 10 cm.

Vaatteen mitat: Vartalon ympäryys 67(75)78 cm, koko pituus 41(45)49 cm ja hihan sisäpituus 26(30)34 cm

Sileä neule: Op:n krs:illa o ja np:n krs:illa n

Joustinneule: *2o, 2n*, toista *_* ja neulo muilla krs:illa st siten miltä ne näyttävät.

Takakappale: Luo ohuemmille puikoille päävärillä 74(82)86 s ja neulo 12 krs joustinta. Vaihda paksumpiin puikkoihin ja neulo sileää aloittaen op:n krs:illa. Neulo työn korkeudeksi 26,5(29)31,5 cm ja aloita kädentiet. Päätä kummassakin reunassa krs:n alussa 2(3)3 s = 70(76)80 s. Kavenna sitten kummastakin reunasta 1 s joka krs 3x, sitten 1 s joka 2. krs 2(4)4x = 60(62)66 s. Neulo suoraan, kunnes kädentien korkeus on 13,5(15)16,5 cm. Aloita olkapäät ja päntie.

Päätä op:n krs:n alussa 4 s, neulo sileää, kunnes oikealla puikolla on 11(11)12 s, päätä seuraavat 30(32)34 s ja neulo krs loppuun. Neulo päntien puolet erikseen. Päätä np:n krs:n alussa 4 s ja neulo päntielle ja kavenna sen reunassa 1 s joka krs 3x. Päätä samanaikaisesti olkapäältä krs:n alussa 1x4 s ja 1x4(4)5 s. Neulo päntien toinen puoli peilikuvaksi aloittaen np:n krs:illa päntien reunasta kavennuksella.



Etukappale: Neulo kuten taka-kpl, kunnes työn korkeus on 16(19)23 cm ja viimeisenä on np:n krs. Aloita kuvio ja neulo päävärillä krs:n alussa 12(16)18 s, kiinnitä merkki ja neulo seuraavaksi ruutupiirroksen 50 s, kiinnitä merkki ja neulo loppuun 12(16)18 s päävärillä. Neulo eteenpäin keskimmaisilla 50 s:lla sileää piirroksen mukaan ja reunoissa sileää neuletta päävärillä. Neulo kuvion jälkeen päävärillä ja kavenna kädentiet samalla korkeudella ja samoin kuin takana. Kun kädentien korkeus on 8(10)10 krs matalampi kuin taka-kpl olkapäätösten alkaessa, aloita päntie. Merkitse työn keskimmaiset 24(24)26 s. Neulo op:n krs:n alussa 18(19)20 s eli merkkiin saakka, siirrä seuraavat eli merkityt s:t silmukkapitimelle odottamaan ja neulo päntien puolet erikseen. Käänä työ ja kavenna päntien reunasta 1 s joka krs 4x, sitten 1 s joka 2. krs 1(2)2x = 13(13)14 s. Päätä olkapää samalla korkeudella ja samoin kuin takana. Neulo päntien toinen puoli peilikuvaksi aloittaen op:n krs:illa päntien reunasta.

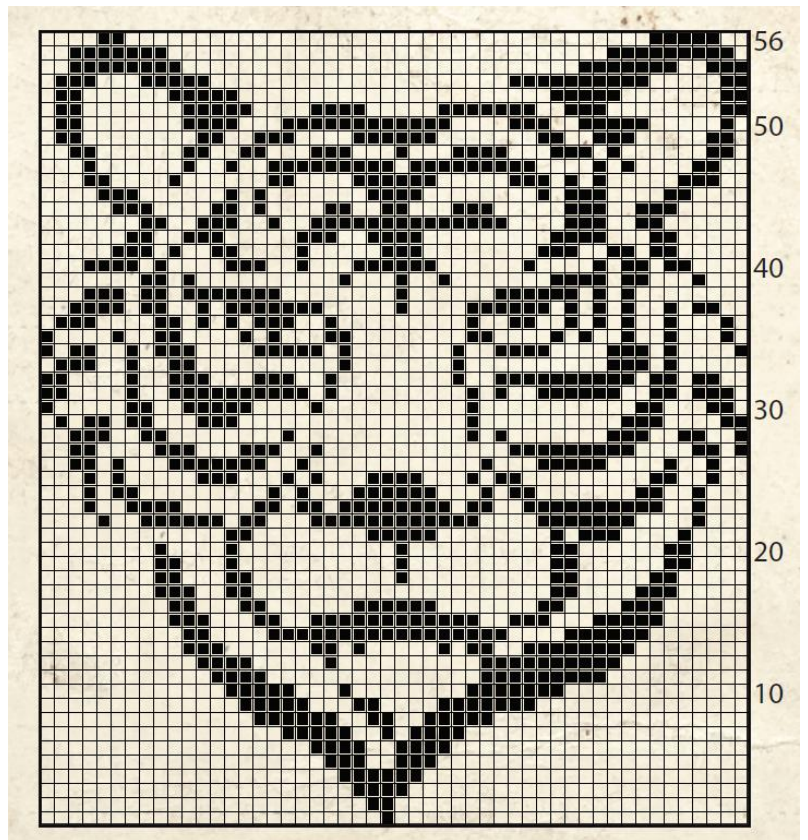
Hihat: Luo ohuemmille puikoille päävärillä 38 s ja neulo joustinta 14 krs kaventaen/lisäten viimeisellä krs:lla 1 s = 37(39)39 s. Vaihda paksumpiin puikkoihin ja neulo sileää neuletta leventäen hihaa. Lisää kumpaankin reunaan 1 s sileän krs:lla 5, sitten joka 6. krs, kunnes työssä on 53(55)51 s sekä sitten joka 8. krs, kunnes työssä on 55(59)61 s. Neulo hihaan pituudeksi 26(30)34 cm ja aloita pyöriö.

Päätä kummastakin reunasta krs:n alussa 2(3)3 s = 51(53)55 s. Kavenna molemmista reunoista 1 s joka krs 5x, sitten joka 2. krs 3(4)5x, vielä 1 s joka krs 7x = 21 s. Päätä op:n ja np:n krs:n alussa 3 s ja loput 15 s op:n krs:lla. Neulo toinen hiha samoin.

Viimeistely: Levitä kpl:t tasaiselle alustalle mittoihinsa, kostuta ja anna kuivua. Ompele oikea olkasauma. Poimi ohuemmille puikoille päävärillä etupääntien viistosta reunasta 10(13)13 s, neulo keskellä odottavat 24(24)26 s ja poimi toisesta reunasta kuten edellä, jatka poimimalla takapääntien viistosta reunasta 4 s, päätetyistä s:ista 30(32)34 s ja viistosta kohdasta 4 s = 82(90)94 s. Neulo joustinta 7 krs ja päätä s:t joustinta neuloen. Ompele vasen olkasauma ja reunuksen sauma. Istuta hihat ja ompele saumat hihansuista helmaan.

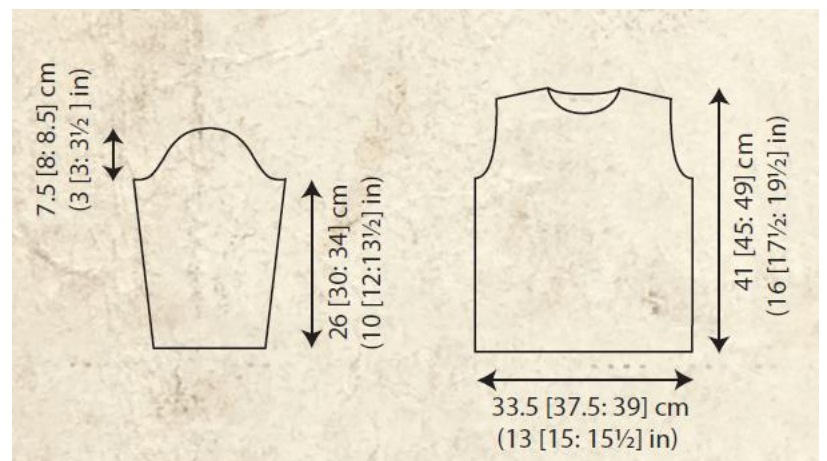
Ruutupiirros

-  = oikea s päävärillä, neulo np:lla n
-  = oikea s kuviovärillä, neulo np:lla n



Hihat

Etu- ja taka-kpl



Copyright: MEZ GmbH



Prym Consumer Finland Oy
Huhtimontie 6 B, 04200 Kerava
puh 09-274871
www.prym.fi